

# けんこうファミリー 207

社会医療法人大連会 〒536-0023 大阪府城東区東中浜1-5-1 TEL06 (6962) 9621 2016年7月20日発行 (季刊発行)



医師が詳しく解説 ドクターズ・トーク

## 診療報酬改定 について

### リハビリテーションが どのように変わるのか?

平成28年度の診療報酬改定の特徴の一つに『地域包括ケアシステムの推進』が挙げられます。これは、高齢者にも住み慣れた地域で医療・介護が一体となって、自宅で生活ができるようサポートする体制のことです。リハビリ

テーション(リハ)の分野では、たとえば脳卒中の場合、急性期(脳卒中を発症してから)の治療から回復期(急性期治療後の脳卒中後遺症)に対しての治療、維持期(主に介護保険を活用した在宅での治療や支援)へいかに円滑に移行して、患者さんの自宅復帰をサポートするかが求められています。

急性期病院では、入院してから7日以内に患者さんご家族と面談し、医師・看護師・セラ

ピスト等で多職種カンファレンスを行い、回復期リハへの移行を円滑に進めます。

回復期リハでは、リハの実績が一定の水準に達していない場合、1日のリハビリを2時間に包括する(3時間のリハを行っても、医療保険からは2時間分しか支払われない)より厳しいものとなりました。そのため、「※実績指数」が導入されました。回復期リハ病棟では疾患毎に入院期間が定められています。実績指数は、その定められた入院期間内に、できるだけ短期間で日常生活での介助量を軽減し、自宅復帰ができるかを数値化したものです。回復期リハ病棟には、ただ毎日3時間以内のリハを提供するという量的側面ではなく、多職種によるチーム医療で最大限の回復を目指す質的側面も求められています。

しかし、これでは回復に時間がかかったり、急激な回復が想定しづらいような『重症患者』の受け入れ等が敬遠されてしまいます。そうならないように、一定の基準内(毎月の入院患者数の30%未満)で、実績指数の対象から除外できる『重症患者』のリハ提供に配慮されています。

維持期リハは、医療保険から介護保険への移行が基本となります。回復期リハ病棟入院中に、介護保険の対象となる患者さんには、自宅復帰後の介護保険サービスをサポートするケアマネジャーと協力しながら、円滑に自宅環境の整備やリハサービスの導入を推進されています。

その他、社会復帰をめざす患者さんの場合、リハ室だけではなく、道路での歩行、電車の乗り降り等、実際の状況での訓練が必要な場合

があります。こうした医療機関外の場所でのリハも公的に認められ、患者さんご家族のニーズに沿ったリハサービスの導入が可能となりました。

医療財政が切迫化している中で、リハの分野にも効率的な運用が求められています。大連会では、今回の診療報酬改定にも迅速に対応し、回復期リハ病棟での質の高いリハ医療に加えて、その後、自宅復帰された方への介護保険下でのニーズに合った訪問看護/訪問・通所リハサービスの提供に努めていきます。

### ※実績指数について

実績指数を計算する際のキーとなるのはFIMという日常生活を送るうえで、どの程度必要となるかを定量化した指標と、疾患ごとに決められた回復期リハ病棟入院期間の上限日数です(例えば脳卒中は150日、高次脳機能障害を伴った重度脳卒中は180日等)。FIMの詳細は森之宮病院ホームページ「医療の質・治療実績のリハ成績にわかりやすく説明してありますのでご覧下さい。分子には入院時でのFIMの、特に運動項目の差が入ります。つまり、入院のリハによってどれだけ介助量が減ったか、とだけ一人で行える項目が増えたかを反映します。分母は実際の入院日数を各疾患の上限日数で割った値です。FIMの改善が望みにくい状態で入院が続くと分母の値が大きくなるので実績指数は小さくなってしまいます。



矢倉 一 医師

平成5年富山医科薬科大学医学部卒業、奈良県心身障害者リハビリテーションセンター、奈良県立医科大学付属病院神経内科助手等を経て、平成18年1月から旧ホバース記念病院リハビリテーション科部長。平成18年4月から森之宮病院リハビリテーション科部長。



## ✓ チェックしてみよう！食中毒予防のポイント

食中毒は、基本的な予防法をきちんと知ることで、防ぐことができます。  
下のチェックリストで、予防法を確認してみましょう。

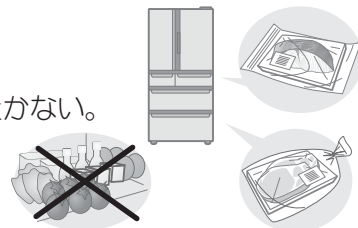
### 【食品の購入】

- 消費期限を確認し、生鮮食品は新鮮なものを購入する。
- 購入した肉や魚介類は、汁が漏れて他の食品に付かないように、ビニール袋等に入れて持ち帰る。
- 冷蔵・冷凍食品の購入は買い物の最後にする。



### 【家庭での保存】

- 温度管理が必要なものは持ち帰ったらすぐに冷蔵庫、冷凍庫へ入れる。但し、詰め込み過ぎない。
- ネズミやゴキブリの発生原因になるので、食品を床に置かない。
- 食品の取り扱い前後には、手洗いをする。



### 【調理前】

- 肉や魚の汁が野菜、果物や調理済みのものに触れないようにし、包丁やまな板は別々に用意する。
- 包丁、食器、まな板、ふきん、たわし、スポンジは使った後、すぐ洗剤と流水でよく洗う。
- 包丁、食器、まな板を洗った後、熱湯をかけて消毒する。
- ふきんは漂白剤に浸ける。
- たわしやスポンジ類は、よく洗浄した後、煮沸すればより効果がある。



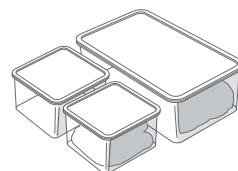
### 【調理中】

- 時計や指輪、アクセサリー、つけ爪等ははずし、しっかりと手洗いする。
- もしケガをしている時は、傷が食品に直接接触れることのないよう手袋をする。
- 酢やしょうが、梅干し、わさび等、細菌が増えるのを抑える効果がある食材を活用する。
- 調理を始めたら最後まで作る。途中でやめなければならぬ時は、冷蔵庫に入れ、再び調理をする際は十分に加熱する。



### 【食事中】

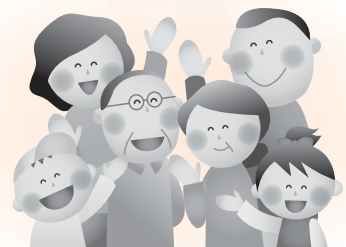
- 食べきれない時は、箸をつける前に別の容器や食器に取り分け、冷ましてから冷蔵庫に入れる。
- 調理前の食品や調理後の食品は、室温に長く放置しない。
- 作り置き料理を食べる場合、十分に加熱する。



「我が家では、食中毒なんて起るわけがない」と思っていますか？

体の抵抗力が弱い子どもや高齢者だけではなく、誰にでも起こりうる食中毒。健康な成人でも風邪やストレス等で、抵抗力は簡単に弱くなってしまいます。食中毒の予防と同時に、もしかかっても重症化しないよう、抵抗力をつけておくことも大切なポイントです。

1年で最も食中毒の多いこの時期、バランスの良い食事と適度な運動・休養で菌に負けない体づくりも行って下さい。



## 小児期からの 運動障がいがある方へ

ボバース記念病院では、開院以来、障がいのある方への医療を提供しています。森之宮病院開設までは、小児期からの運動障がい(脳性麻痺等)がある方への治療を全てボバース記念病院が担っていました。また、森之宮病院開設以降、小児のリハビリテーション部門を森之宮病院へ移し、ボバース記念病院では成人を中心に治療してきました。

ボバース記念病院の体制ができたことにより、小学生までは森之宮病院、中学生以降はボバース記念病院にて切れ目なく診療を行い、リハビリを継続して受けて頂けるようになりました。小児神経科、小児整形外科の医師がボバース記念病院でも診察を行っています。

過去にボバース記念病院で診察やリハビリを受けておられた方々の中には、家庭の事情や転居等により、通院されなくなった方も少なくありません。18歳を過ぎて、リハビリを提供してもらえないまま過ごされている方も多いようです。そうしたケースでは、身体が動かしにくい、痛みが生じる等、年齢とともに加わる問題にお困りなのではないかと思えます。そんな悩みをお持ちの方も、新しいプログラムを体験することができ、詳しくは、ボバース記念病院事務部または医療相談室へお問い合わせ下さい。

(ボバース記念病院診療部医療社会事業課課長 岸伸江)

### 知っておきたい 薬のQ&A



薬剤師が  
皆さんからの  
薬についての不安や  
疑問にお答えします。



## Q 自分で錠剤を噛み砕いたり、カプセルを開けて飲んで大丈夫ですか？

**A** 錠剤やカプセルが大きくて飲みにくいといった経験はないでしょうか？なかには自分で噛み砕いたり、カプセルを開けて飲むことがある方もいらっしゃるかもしれませんが、もちろんそのようにして飲んでも問題のない薬もありますが、注意が必要な薬もあります。錠剤やカプセル剤は同じように見えて、それぞれ色々な工夫がされています。

くように作られた薬のことです。このような薬を砕いて飲むと、薬が一気に溶け出してしまい、効き目が強く出過ぎたり、効き目が長く続かない恐れがあります。

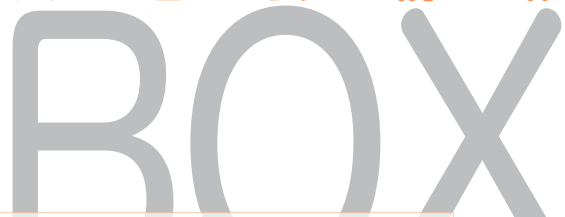
他にも、苦味や不快な臭いをコーティングして飲みやすくしている場合、飲みにくくなってしまいう可能性もあります。

たとえば、「腸溶剤」という薬は、胃では溶けずに、腸で溶けるように工夫されている薬です。このような薬を砕いて飲んだり、カプセルを開けて飲むとどうなるのでしょうか？腸に届く前に胃を痛めたり、胃で薬が分解されてしまい効き目が弱くなってしまふ恐れがあります。

このように錠剤を勝手に噛み砕いたり、カプセルを開けて飲むと、薬の効き目が弱くなったり、逆に強くなったり、副作用が出てしまふ恐れがあります。そのため、特別な指示がない限り、自分で錠剤を噛み砕いたり、カプセルを開けて飲んだりしないようにしましょう。

また、「徐放剤」という薬があります。これは、体の中で薬が少しずつ溶け出すことで薬の効き目が長く続

ですが、どうしても錠剤やカプセルが飲みにくい場合は自己判断せずに、医師や薬剤師にご相談下さい。(森之宮病院診療技術部薬剤科 高橋恵子)



入職医師・歯科医師の  
ご紹介



森之宮病院

心臓血管センター(循環器内科) 藤原玲子  
心臓血管センター(心臓血管外科) 柴田憲明  
心臓血管センター(心臓血管外科) 中村 健  
整形外科 菅豊明  
総合内科 増茂功次

ボバース記念病院

歯科診療部 王星倫  
歯科診療部 後田絢子  
歯科診療部 岩崎早苗  
神経内科 乙宗宏範  
小児整形外科 峠憲太郎

森之宮病院に医師7名と歯科医師2名が、ボバース記念病院に歯科医師1名が新たに4月より着任しました。森之宮病院総合内科は新たに1名が加わり、岸本副院長を中心に常勤6名体制となりました。地域の中核病院として1次、2次救急に一層、力を入れていきます。整形外科では形成外科専門医でもある医師が1名加

わり、常勤2名体制となりました。整形外科・形成外科のそれぞれの利点を生かした治療を提供したいと思えます。歯科診療部は、森之宮病院とボバース記念病院のそれぞれに歯科医師が入職し、体制が強化されました。口腔外科や小児歯科、障害者歯科等多岐にわたる歯科治療への対応を強化していきます。その他、森之宮病院の心臓血管センター(心臓血管外科・循環器内科)や小児整形外科、神経内科にも医師が入職しました。受診をご希望の際は、森之宮病院またはボバース記念病院にお気軽にご相談下さい。

乳がん検診のご案内

帝国ホテルクリニックでは、自治体乳がん検診を受診することができます。現在、乳がん検診の基本はマンモグラフィ(乳房X線撮影)です。乳房内は乳腺や脂肪が混在し、マンモグラフィでは乳腺は白く写り、脂肪は黒く写ります。乳腺に含まれる脂肪の量によって乳房構成は次の4つのパターンに分けられています。  
①脂肪性(乳腺がほぼ脂肪におきかわっている) ↓乳腺は少ない  
②乳腺散在(乳腺内の脂肪部分が70〜90%)  
③不均一高濃度(乳腺内の脂肪部

分が40〜50%)

④高濃度(乳腺内に脂肪がほとんど混在しない) ↓乳腺は多い  
乳がんはマンモグラフィでは白く写りますので、乳腺が多く(白く写る)脂肪の少ない乳房では乳腺に乳がんが隠れてしまう場合があります。乳がんが正常乳腺に隠されてしまう危険性の程度を示すのが先述の乳房構成を分類する目的です。ご自身の乳房構成がどのタイプであるのか検診を受けて知っておくのも良いと思えます。(乳腺量は個人差もあり、年齢によっても変化します)。

平成28年度から自治体乳がん検診クーパー配布は、新規40歳のみになります。届いたら平成29年3月までに受診しましょう。(帝国ホテルクリニック検診技術部放射線診断科主任 田内純子)

健康教室にご参加下さい!

月に1度、大道クリニック2階会議室において健康教室を開催しています。時間は13時30分より、参加は無料ですので、お気軽にご参加下さい。詳細は各病院のポスターをご覧ください。

第306回 7月28日(木)  
第307回 8月25日(木)



- 社会医療法人大道会本部 〒536-0023 大阪市城東区東中浜 1 丁目 5-1 TEL 06(6962)9621 FAX 06(6963)2233
- 森之宮病院 〒536-0025 大阪市城東区森之宮 2 丁目 1-88 TEL 06(6969)0111 FAX 06(6969)8001
- ボバース記念病院 〒536-0023 大阪市城東区東中浜 1 丁目 6-5 TEL 06 (6962)3131 FAX 06(6962)8064
- 森之宮クリニック(P E T 画像診断センター) 〒537-0025 大阪市東成区中道 1 丁目 3-15 TEL 06(6981)9600 FAX 06(6981)3456
- 帝国ホテルクリニック(人間ドック) 〒530-0042 大阪市北区天満橋 1 丁目 8-50 帝国ホテル大阪 3 階 TEL 06(6881)4000 FAX 06(6881)4008
- 大道クリニック(人工透析) 〒536-0023 大阪市城東区東中浜 1 丁目 4-25 TEL 06(6961)5151 FAX 06(6961)5131
- 介護老人保健施設グリーンライフ 〒536-0023 大阪市城東区東中浜 9 丁目 3-9 TEL 06(6965)0666 FAX 06(6965)0606
- 訪問看護ステーションおおみち 〒536-0023 大阪市城東区東中浜 1 丁目 2-17 第 2 栄泉ビル 2F 202 号 TEL 06(6967)1123 FAX 06(6962)3328
- 訪問看護ステーション東成おおみち 〒537-0021 大阪市東成区東中本 2 丁目 9-26 ジョイフル遠山 1F TEL 06(6977)8680 FAX 06(6977)6835
- ケアプランセンター城東おおみち 〒536-0023 大阪市城東区東中浜 1 丁目 2-17 第 2 栄泉ビル 2F 201 号 TEL 06(6964)5285 FAX 06(6962)3346
- ケアプランセンター東成おおみち 〒537-0021 大阪市東成区東中本 2 丁目 9-26 ジョイフル遠山 1F TEL 06(4259)5311 FAX 06(6977)6835
- レンタルケアおおみち 〒536-0023 大阪市城東区東中浜 1 丁目 2-17 第 2 栄泉ビル 2F 201 号 TEL 06(6967)6250 FAX 06(6962)3346
- 特別養護老人ホームサンローズオオサカ 〒537-0003 大阪市東成区神路 1 丁目 10-3 TEL 06(6974)7388 FAX 06(6974)7391
- 東成山水学園(保育園) 〒537-0012 大阪市東成区大今里 2 丁目 19-18 TEL 06(6974)7377 FAX 06(6976)9777